



Koninklijke Nederlandse Schaakbond

Bijscholing Mikhalchishin 10 en 11 december 2005

Haarlem, 26 januari 2006
06/TOtr/0221/JB

Inleiding:

Een normale schaakpartij bestaat uit drie onderdelen, het vinden van goed studiemateriaal verschilt behoorlijk per onderwerp.

- **Opening**; in deze moderne tijd is het vinden van goed materiaal niet zo'n probleem. De trainer heeft hier een rol door zijn pupil te wijzen op goede geannoteerde partijen.
- **Eindspel**; ook hier bestaan goede boeken, alhoewel Mikhalchishin aangeeft dat dat voor beginners lastiger ligt. De boeken van Dvoretzky zijn alleen geschikt voor sterke spelers (niveau: Jong Oranje en hoger). Ook een Duits boek van Panchenko wordt genoemd, evenals de boeken van Averbach. Het FIDE-tempo brengt met zich mee dat standaard theoretische eindspelen automatismen behoren te zijn voor spelers (je hebt maar 30 seconden per zet om een beslissing te nemen).
- **Middenspel**; dit is het moeilijkste terrein. De classificatie is een groot probleem. Er zijn goede boeken over sommige pionstructuren (hedghegog, geïsoleerde pion en hangende pionnen). Dvoretzky heeft goede (maar moeilijke) opgaven, zijn instructie over ongelijke lopers is erg goed.

De Sovjet school:

Belangrijkste kenmerk van de Sovjet schaakschool was het analyseren van partijen – zowel de eigen als klassieke partijen.

Waarom is het belangrijk om je eigen partijen diep te analyseren (dus veel dieper dan alleen in de post mortem, of oppervlakkig met de computer)?

De speler ontdekt allerlei mogelijkheden die hij tijdens de partij niet heeft overwogen, en bekwaamt zich in het diep analyseren (zoeken van de waarheid).

Na iedere analyse is het van belang om conclusies te trekken en om statistische analyses uit te voeren (welk type fouten maak ik veel).

Voorbeelden van algemene conclusies die je kunt trekken uit de analyse van eigen partijen:

- ik kom veel in tijdnood
- ik maak bepaalde tactische fouten/reken niet diep genoeg etc.
- ik kies in stellingstype X het verkeerde plan
- mijn openingskennis/begrip is onvoldoende

Een trainer kan na het analyseren van zo'n 50 partijen en het maken van een statistische analyse algemene conclusies trekken over de sterktes en zwaktes van een speler. Daarop baseert de trainer zijn aanbevelingen.

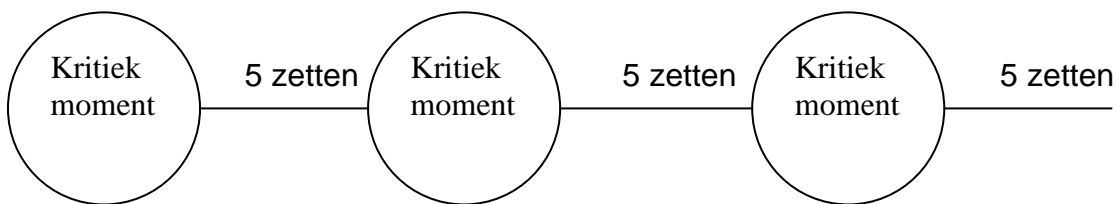
Spelers moeten flashcards maken van typische fouten (in een gamefile).

Het is belangrijk dat de pupil zijn eigen probleem begrijpt; wanneer dat zo is dan is het probleem al voor de helft verholpen.

Dvoretsky beoordeelt een pupil altijd op de volgende gebieden:

- tactisch (iedere speler heeft zijn eigen typische zwaktes; Mikhalchishin noemt bijvoorbeeld in zijn eigen geval de horizontale penning)
- plan (de overgang opening-middenspel)
- prophylactisch denken
- eindspeltechniek

Dorfman heeft het over het 'kritieke moment' in de partij. Dit staat volgens Mikhalchishin niet erg goed uitgelegd in zijn boeken, maar het gaat om die momenten waarop er keuzes te maken zijn. In een model ziet dat er volgt:



Er zijn 5 à 6 kritieke momenten in een partij. Daar wordt de partij beslist. Bij de analyse moeten we de kritieke momenten identificeren. De pupillen moeten hier flashcards van maken.

Sommige fouten in de opening zijn de schuld van de trainer. De trainer moet zijn pupil geen getruukte varianten aanleren – openingsvalletjes die alleen maar werken wanneer de tegenstander het fout doet.

Het doel van ieder plan moet zijn om een zwakte te creëren.

Als algemeen openingsadvies is het bestuderen van partijen van experts raadzaam. De trainer kan zijn pupil hier de weg wijzen. In de Benoni bijvoorbeeld gaat het om de partijen van Fischer, Tal en Romanishin.

Sterkte-zwakte analyse

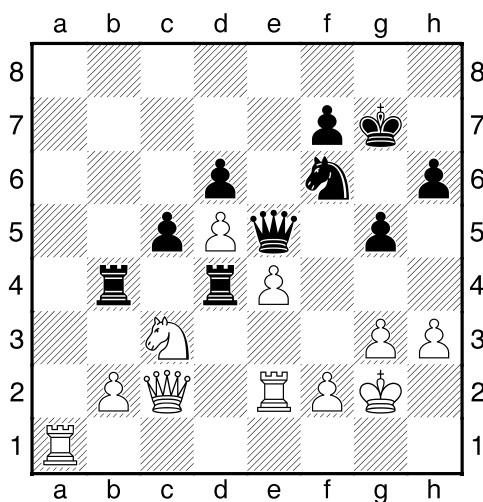
Mikhalchishin hanteert een schema met vijf onderdelen om de sterktes en zwaktes van zijn pupillen vast te leggen. De KNSB gebruikt een iets uitgebreider schema bij de uitzendingen (zie de bijlage aan het eind).

Voor het doel van deze cursus demonstreert Mikhalchishin drie geanonimiseerde partijen waarna de sterktes en zwaktes per partij worden genoteerd in het schema.

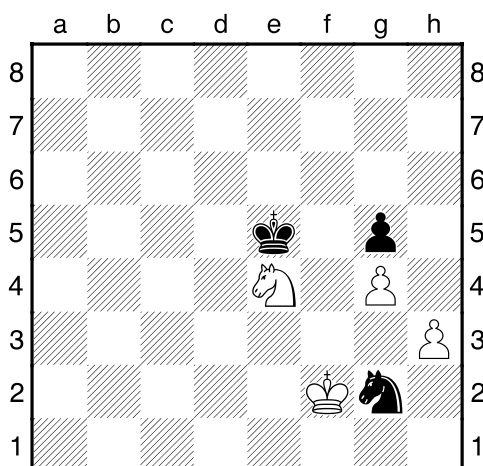
Partij 2

wit (2338) – pupil (2260)

1.d4 Pf6 2.c4 e6 3.Pf3 c5 4.d5 exd5 5.cxd5 d6 6.Pc3 g6 7.h3 a6 8.a4 De7 Een subtiële zetvolgorde, maar uit het vervolg blijkt geen kennis van de typische plannen in de Benoni. 9.a5 Pbd7 10.e3 Lg7 11.Ld3 0-0 12.0-0 b5 Beter 12...Tb8 of 12...Pe8 13.axb6 Pxb6 14.e4 h6 Niet de beste zet, maar zelfs hierna is er nog weinig aan de hand voor zwart. 15.Te1 Pfd7 16.Lf4 g5 17.Lh2 Pe5 18.Pxe5 Lxe5 19.Lxe5 Dxe5 Juist gespeeld door zwart. Wat zou nu het witte plan moeten zijn? (op de koningsvleugel of op de damevleugel) 20.Dh5?! 20.De2 en op de damevleugel spelen is sterker. 20...Kg7 21.g3 Pd7 22.Kg2 Tb8 23.De2 Tb4 24.Lxa6 Lxa6 25.Txa6 Tfb8 Met uitstekende compensatie voor de pion. 26.Ta2 Pf6 27.Dc2 Td4 28.Te2 Tbb4 29.Ta1



Wit wil Tf1 spelen en f4. 29...Pd7? Zwart kan prophylactisch 29...h5 en 30...g4 spelen om f4 te verhinderen, maar natuurlijk moet er berekend worden of 29...Pxe4 mogelijk is. Men zie 29...Pxe4! 30.Tae1 f5 31.g4 Df4 32.gxf5 Td2 33.Txd2 Dxd2 34.Dxd2 Pxd2 met voldoende tegenspel. 30.Tf1 De7 31.f4 f6 32.Tef2 Tb8 33.Te1 Te8 34.Pb5 Txe4 35.Txe4 Dxe4+ 36.Dxe4 Txe4 37.Pxd6 Te1 38.fxg5 hxg5 39.Pf5+ Kf7 40.b3 Td1 41.d6 Ke6 42.g4 Pe5 43.Pg3 Pg6 43...Pd3 44.Ph5 Txd6 45.Txf6+ Ke7 46.Txd6 Kxd6 47.Kf3 Ke5 48.Ke3 Pe7 49.Kd3 Pc6 50.Pg7 Kd5 51.Pf5 Pe5+ 52.Kc3 Pg6 53.Pe3+ Ke4 54.Pd1 Kd5 55.Pf2 Pf4 56.Kc2 Kd4 Het is duidelijk dat zwart actief genoeg staat om remise te houden. 57.Kd2 c4 Elimineert weer een pion maar geeft wit weer ruimte. 58.bxc4 Kxc4 59.Ke3 Kd5 60.Kf3 Ke5 61.Kg3 Pe2+ 62.Kg2 Pf4+ 63.Kf3 Pg6 63...Pe6 is voldoende voor remise. 64.Pe4 Ph4+ 65.Ke3 Pg2+ 66.Kf2



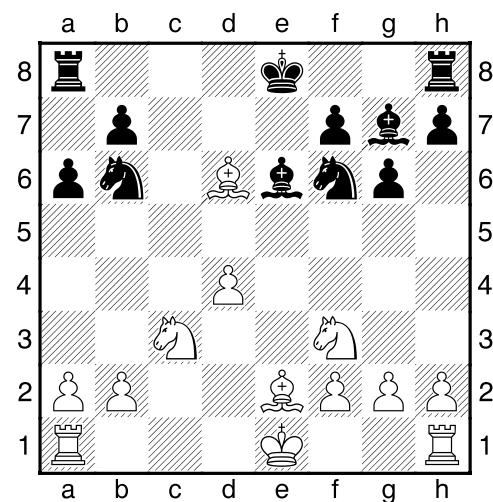
a b c d e f g h

66...Pf4?? Het ontbreekt zwart aan elementaire kennis. Het pionneneindspel is remise na 66...Kxe4 67.Kxg2 Ke5 68.Kg3 Kf6 69.Kf3 Ke5 70.Ke3 Kd5 67.Pxg5 Kf6 68.h4 1-0

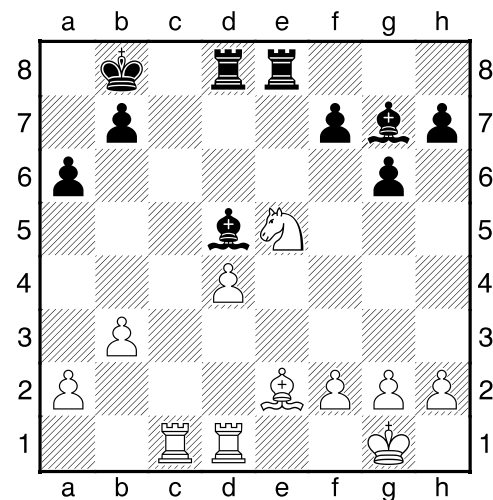
Partij 3

pupil (2269) – zwart (2433)

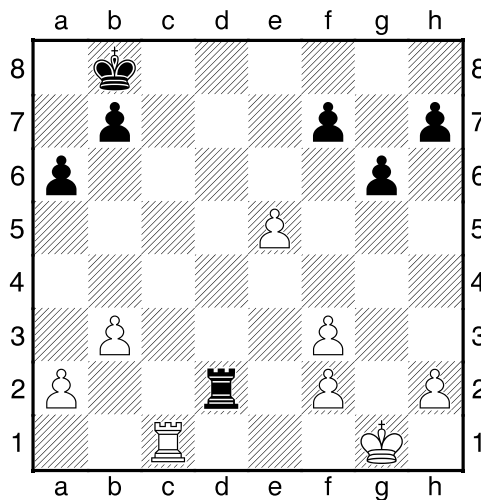
1.e4 c6 2.d4 d5 3.exd5 cxd5 4.c4 Pf6 5.Pc3 g6 6.cxd5 Lg7 7.Lb5+ Pbd7 8.d6 exd6 9.De2+ De7 10.Lf4 a6 11.Lxd6 Dxe2+ 12.Lxe2 Pb6 13.Pf3 13...Lf3!? 13...Le6



Wat wil zwart? Antwoord: lange rokade. Kan ik dit verhinderen? Ja, natuurlijk met het prophylactische 14.Tc1!. 14.0-0?! 0-0-0 15.Le5 Pbd7 16.Ld6 Pb8 17.Le5 Pc6 18.Tac1 Pxe5 19.Pxe5 Kb8 20.Tfd1 Pd5 21.Pxd5 Lxd5 22.b3 The8



23.Lf3?! 23.Lf1! Lxe5 24.dxe5 Txe5 25.Td4! en wit staat nog steeds iets beter. Na de tekstzet komt zwart in het voordeel. 23...Lxe5 24.dxe5 Lxf3 25.Txd8+ Txd8 26.gxf3 Td2



27.Kg2?! 27.Tc3! Txa2 28.f4 gevolgd door 29.Tf3 en 30.f5 geeft voldoende tegenspel. 27...Txa2 28.f4 a5 29.Tc3 Ta3 30.Tf3 Kc7 31.f5 gxf5 32.Txf5 Txb3 33.Txf7+ Kc6 34.Txh7 a4 35.Th8 a3 36.Ta8 Kd5 37.f4 b5 38.h4 b4 39.h5 Tb2+ 40.Kg3 a2 41.h6 Tb3+ 42.Kg4? Wit heeft geen kennis van dame-eindspelen. De witte koning moet naar g2. In de partij kan de zwarte koning schuilen achter de witte. 42...Ta3 43.Txa3 bxa3 44.h7 a1D 45.h8D Dg1+ 46.Kf5 Db1+ 47.Kg5 a2 48.Dd8+ Ke4 49.Da8+ Ke3 50.Da3+ Ke2 51.Da6+ Kf2 52.Da7+ Kg2 53.Da8+ Kg3 54.Da3+ Kh2 55.Df3 Dg1+ 56.Kh4 De1+ 0-1

Als we het schema invullen voor de drie partijen komen we tot het volgende:

Opening	Plan	Tactiek	Eindspel	Profylaxe
- kennis goed - begrip niet				geen profylactisch denken (...b6 en ...h6).
slechte kennis openingsplannen	onvoldoende kennis typische manoeuvres	niet diep genoeg gerekend	onvoldoende kennis theoretische eindspelen	geen kennis profylactische techniek
goed voorbereid			- tempoverlies toreneindspel - zwakke kennis typische methodes dame-eindspel	- rokade verhinderen met Tc1 was mogelijk - Lf1 en gebruik maken penning

Algemene conclusies:

Opening: goede kennis, niet goed gevoel, geen kennis van karakteristieke plannen

Plan: problemen

Tactiek: lange varianten berekenen

Eindspel: basisposities leren en methoden

Profylaxe: voorkomen van spel tegenstander (soms verhinderen directe dreiging)

Aanbevelingen:

Opening: bestuderen partijen van experts

Opgaves met lange varianten

Eindspel techniek, neem theoretische posities en methodes Dvoretsky

Profylactisch denken er bestaat geen goede literatuur (behalve in Dvoretsky een partij van Karpov en een van Dvoretsky zelf), maak flashcards is het advies!

Prophylaxe – model Mikhalchishin

Mikhalchishin hanteert het volgende zoekmodel voor het vinden van de juiste zet:

Evaluation →[P1] plan → Strategic operation →[P2] calculation →[P3] move

P1=Prophylactic 1: what is threat of the opponent?

P2=Prophylactic 2: what is plan of the opponent? (do something against it)

P3=Prophylactic 3: new elements after we have made our move, we have to take these new elements into account. Most tactical mistakes are made at this stage (P3).

Dit model van Mikhalchishin is niet terug te vinden in de leerboeken.

Hieronder een schema van Yaroslav Srokovsky (trainer Baden Baden Chess Academy). Dit is een eerste poging voor een verdere classificatie van prophylaxe.

P1 (zie de dreiging – blijft een stap voor)

- Tactical threat to king
- Tactical threat to the pieces
 - Avoiding the pin, h3
 - 'luft', h3
- avoiding pin on diagonals e.g. Kh1

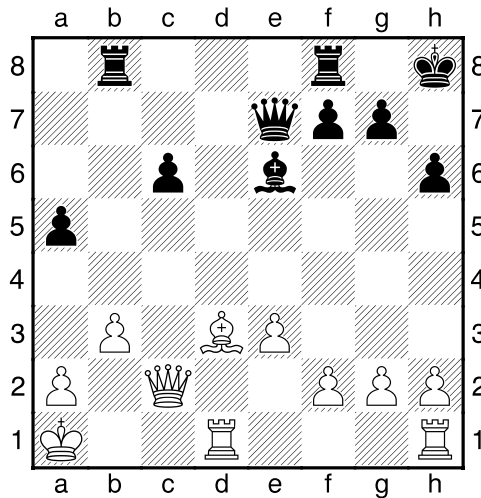
P2 (het verhinderen van de strategische dreiging van de tegenstander)

- limiting activity of opponent's piece
- supporting your stronger placed pieces
- prevention of undesired exchange (ongewenste afruil)
- favourable exchange
- creation of stronghold
- prevention of fragmentation of pawn structure
- measures against freeing moves
- prevention of space gaining of opponent
- blockade and sacrifice for blockade, and destroying the blockade of pawn structure
- limiting the mobility of opponent's pawn structure (centre and flank)
- damaging piece coordination opponent
- hampering the opponent's development
- creation of impenetrable defensive position (fortress)

Hieronder volgt een serie schaaktechnische fragmenten waarmee Mikhalchishin illustreerde wat hij bedoelde met p1, p2 en p3.

Voorbeelden:

Aronian – Vallejo Pons, FIDE World Cup 2005

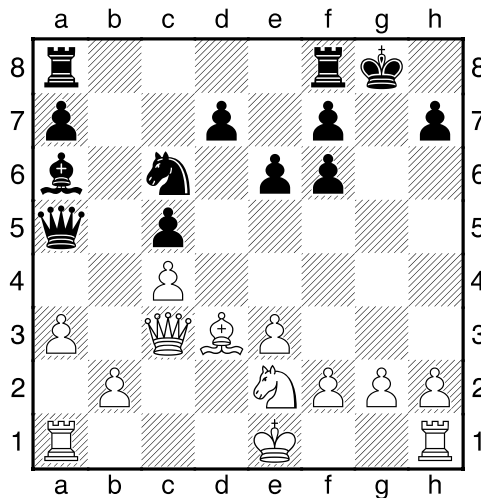


p1 is 1...a4, Aronian speelde nu 1.Dc3 waarna ...Lxb3 volgde. Hij vergat dus p3!
22.Dc3? Lxb3! 23.Tb1 a4 24.g3 Tbd8 25.Thc1 Le6 en wit won uiteindelijk!

Een ander voorbeeld van p3 is de volgende:

Zhu Chen - Khurtsidze, FIDE WK dames 2001

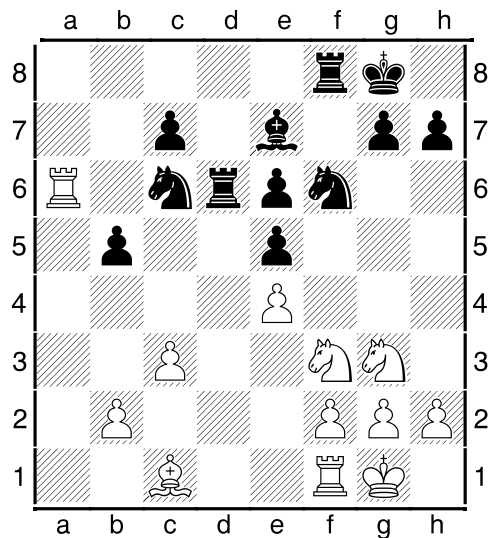
Zwart heeft gelijk spel. Er dreigt niets. Het witte plan bestaat uit het ruilen van de dames en lang rokeren. Zwart speelde: 12...La6?



En na 13.b4! wint wit een stuk! Zelfs topspelers vergeten de eindcontrole (p3) te maken. Je moet kijken wat er verandert aan de stelling nadat je je geplande zet zou spelen. 13...cxb4 14.axb4 Dxb4 15.Txa6 Dxc3+ 16.Pxc3 en wit won.

Fischer-Smyslov, Havana 1965

De evaluatie is duidelijk: wit staat beter. Maar zwart heeft een p1 dreiging: ...Pd4. Fischer verhindert dit met

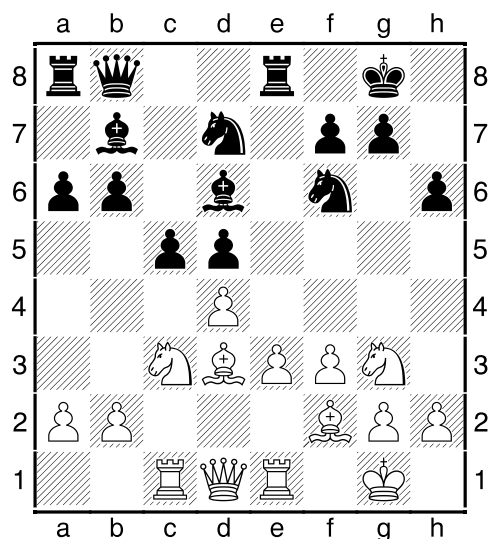


19.Kh1!

'If you want to get something, you must give up something'.

19...Pd7 Zwart had nu tegenspel moeten zoeken met 19...b4. Zoek naar een kleine verbetering van je stelling. Hier is dat het creëren van een zwakte. 19...b4 20.cxb4 (20.c4 Pd7) 20...Pxb4 21.Ta7 Tc6 22.Pxe5 Tc2. **20.Le3 Td8 21.h3** p1: onderste rij **21...h6** p1: veld g5 **22.Tfa1 Pdb8 23.Ta8 Td1+ 24.Kh2 Txa1 25.Txa1 Pd7? 26.b4! Kf7 27.Pf1 Ld6 28.g3 Pf6 29.P1d2 Ke7 30.Ta6! Pb8 30...Kd7 31.Pe1 Pb8 32.Ta5 Kc6± 31.Ta5! c6 32.Kg2 Pbd7 33.Kf1 Δ Ke2, Pf3-e1-d3 33...Tc8? 34.Pe1! Pe8 35.Pd3 Pc7 36.c4! bxc4 37.Pxc4 Pb5 38.Ta6 Kf6 39.Lc1! Lb8 40.Lb2 Δ f2-f4 40...c5 41.Pb6! 41.Ta5! cxb4 42.Pcxe5!+- 41...Pxb6 42.Txb6 c4 43.Pc5 c3 1-0**

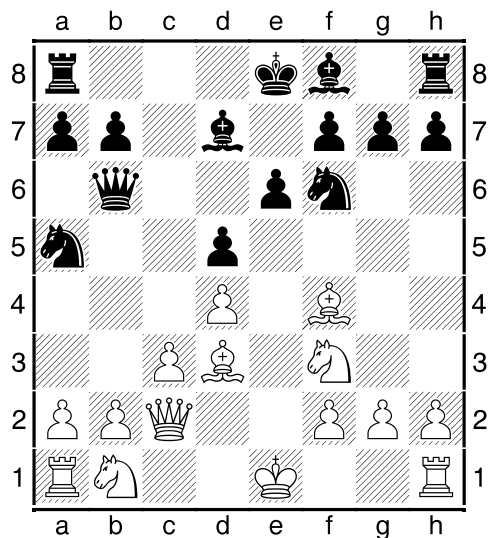
Botwinnik-Pilnik, Budapest 1952



Wit wil graag Pf5 spelen, maar pion h2 hangt nog. Daarom speelde Botwinnik **16.Kh1! cxd4 17.exd4 Txe1+ 18.Dxe1 Pf8 19.Pce2 19.Tc2!?** **19...Pe6 20.Pf5 Lf8 21.Le3** p1: voorkomt ...Pf4. **21...Pe8** p2: zwart wil paarden ruilen. **22.Dh4 Dd8 23.Dg4 Kh8** Nu kan wit de positie van zijn slechtste stuk verbeteren met **24.Pf4 Dg5?!** beter was 24...Pxf4 25.Lxf4 Tc8 26.Te1 **25.Pxe6 Dxcg4 26.fxcg4 fxe6 27.Ph4 Kg8 28.Pg6 Ld6 29.g5 hxg5 30.Lxcg5** wit heeft groot positioneel voordeel en won na **30...Pf6**

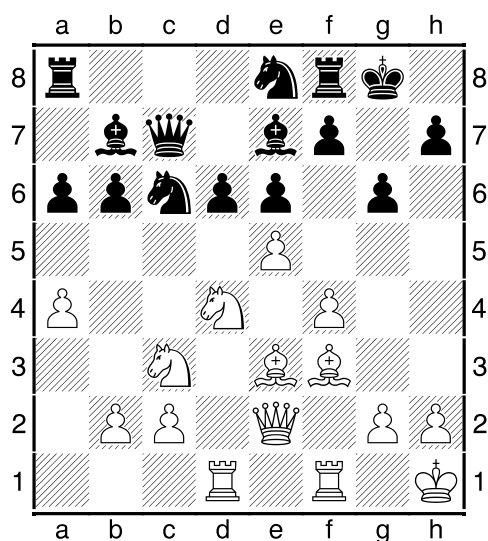
31.Kg1 Tc8 32.Tf1 Tc7 33.Lxf6 gxf6 34.Txf6 Tc1+ 35.Tf1 Tc7 36.g3 b5 37.Te1 Lc8 38.Pe5 Kg7
39.Kg2 b4 40.h4 a5 41.g4 1-0

Fischer-Petrosjan, USSR-rest van de wereld 1970

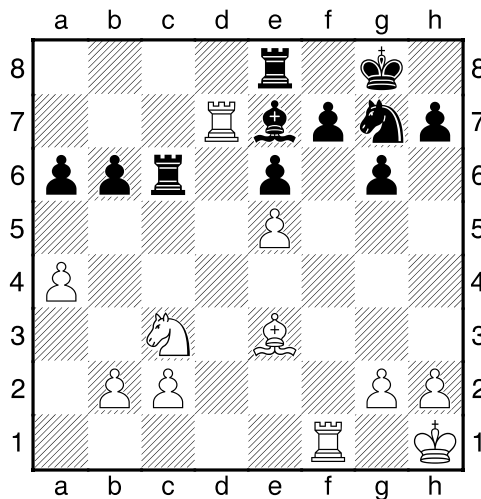


Zwart wil zijn slechte loper afruilen met 11...Lb5, Fischer verhindert dit met **11.a4! Tc8** 11...Pb3 12.Ta2 Tc8 13.0-0 Le7 14.Pbd2 Pxd2 15.Pxd2, of 11...Db3 12.De2! Lxa4? 13.Txa4 Dxa4 14.Lb5+en wint. **12.Pbd2 Pc6 13.Db1 Ph5** 13...Le7 14.Pe5 en 15.g4 kan lastig zijn. **14.Le3 h6** 14...f5 15.g4! ffg4 16.Pg5 Ld6 17.Lxh7. **15.Pe5** Of 15.g4 Pf6 16.Tg1. **15...Pf6** 15...Pxe5 16.dxe5 Lc5 17.Lxc5 Dxc5 18.g3±. **16.h3 Ld6 17.0-0 Kf8** Beter was 17...0-0. **18.f4** Prophylaxe met gebruikmaking van tactiek. **18...Le8** 18...Pxe5 19.fxe5 Lxe5 20.a5!+-, **19.Lf2! Dc7** 19...g6 20.f5 gxf5 21.Lxf5 exf5 22.Dxf5 Dd8 23.Lh4+-, **20.Lh4 Pg8 21.f5** en Fischer won na **21...Pxe5 22.dxe5 Lxe5 23.fxe6 Lf6 24.exf7 Lxf7 25.Pf3! Lxh4 26.Pxh4 Pf6 27.Pg6+ Lxg6 28.Lxg6 Ke7 29.Df5 Kd8 30.Tae1 Dc5+ 31.Kh1 Tf8 32.De5! Tc7 33.b4! Dc6 34.c4! dxc4 35.Lf5 Tff7 36.Td1+ Tfd7 37.Lxd7 Txd7 38.Db8+ Ke7 39.Tde1+ 1-0**

Geller-Mikhalchishin, Soviet kampioenschap 1978



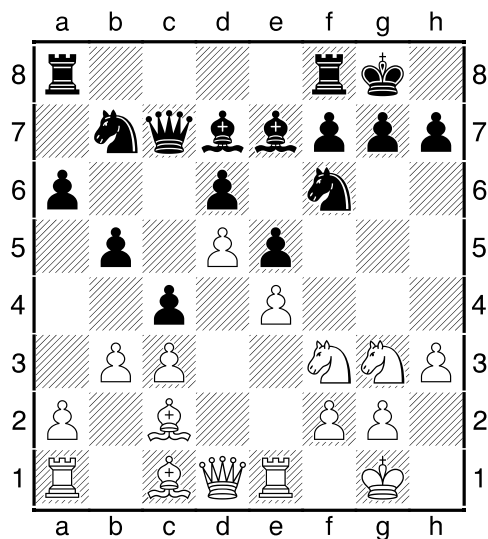
Voorbeeld van p2: activiteit van stukken beperken, mobiliteit van structuur. **15...dxe5** 15...d5 gevolgd door Pg7 en f6 was het juiste plan. **16.fxe5 Pg7 17.Pxc6 Lxc6 18.Dc4! Tfc8** 18...Lc5 19.Lxc6 Lxe3 20.Td7. **19.Dxc6 Dxc6 20.Lxc6 Txc6 21.Td7 Te8**



22.g4! h5 23.h3 hxg4 24.hxg4 b5 25.axb5 axb5 26.Pe4 Txc2 27.Pf6+ Lxf6 28.exf6 Txb2 29.fxg7 f5 30.Tf3! fxg4 31.Tf4 Tc8 32.Lc5! 1-0

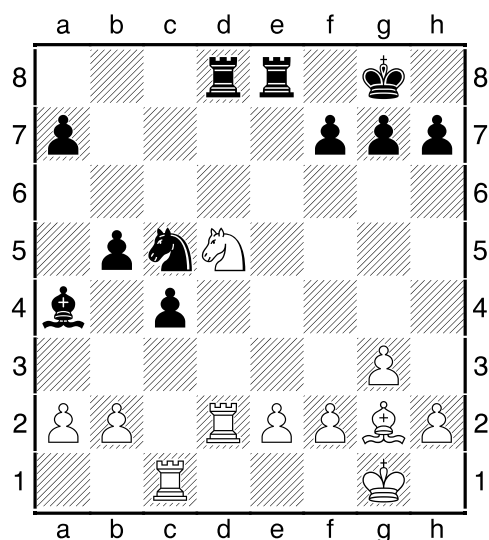
Enigszins analoog aan Geller-Mikhalchishin is de volgende Spaanse partij van Geller waarin hij een paard op b7 buitenspel zet met b4.

Geller - Mecking, Palma de Mallorca 1970

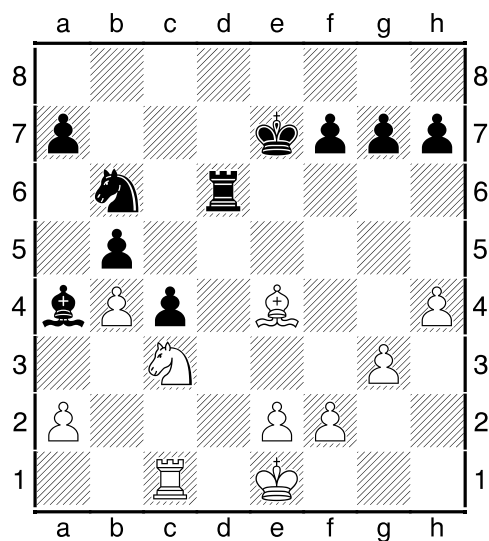


17.b4! Tfc8 18.Pf5 Lf8 19.Ph2! a5 20.Te3 axb4 21.cxb4 Lxf5 22.exf5 c3 23.Pg4! Le7 24.Pxf6+ Lxf6 25.Te4!! Dd7 26.Df3 Tc7 27.h4 De7 28.g3 Pd8 29.a3 Tcc8? 30.Tb1 Tc7 31.De2 Tb8 32.Tb3 Dd7 33.Df3 Le7 34.Te3 Lf6 35.Te4 Le7 36.g4! f6 36...Lxh4? 37.g5+- 37.Te3 Pf7 38.Tbxc3+- Tbc8 39.Le4 Ld8 40.Ld2 Tc4 41.Txc4 Txc4 42.Tc3 Lb6 43.Txc4 bxc4 44.g5 fxg5 45.hxg5 Ld8 46.Dh5 c3 47.Le3 h6 48.f6 1-0

Belavsky - Kortschnoi, Reggio Emilia 1987



21.b4! Pd7 22.Pc3 Pb6 23.Txd8 Txd8 24.Kf1 Td2 25.Le4! Kf8 26.Ke1 Td6 plan is ...g5 en ...Th6.
27.h4 Ke7



Wat is het juiste plan voor wit? p2: torenruil, dus speelt wit 28.Tb1! h6 29.Tb2 g5 30.hxg5 hxg5
31.Td2 Te6 32.Td4 Te5 33.Kd2 f5 34.Lc6 g4 35.e4 Kf6 36.exf5 Txf5 37.Ke3 Te5+ 38.Te4 Tg5
39.Te8 Tg6 40.Le4 Tg7 41.Th8 Kg5 42.Tf8 Td7 43.Tg8+ Kf6 44.Txg4 Te7 45.Tg6+ Kf7 46.Th6 Kg8
47.Kd2 Td7+ 48.Kc1 Tf7 49.f4 Td7 50.g4 Td4 51.g5 Pc8 52.Ld5+ 1-0

Bijlage Sterkte / zwakte analyse – formulier KNSB uitzendingen

Ronde	1	2	3	4	5	6	7	8	9	10	11	Totale indruk
I. Opening												
1. Openingskennis												
2. Openingsbehandeling												
II. Middenspel												
1. Tactische vaardigheid												
2. Strategisch inzicht												
III. Eindspel												
1. Eindspelkennis												
2. Eindspelbehandeling												
IV. Algemeen												
1. Juiste stellingsbeoordeling												
2. Tijdsindeling												
IV. Mentaal												
1. Zelfvertrouwen												
2. Concentratie												

Toelichting:

Deze beoordeling dient gerelateerd te worden aan de speelsterkte en de leeftijd van de speler. De beoordeling hangt dus af van wat er normaal gesproken verwacht mag worden van deze speler.

In de tabel kan per ronde en per onderwerp een beoordeling gegeven worden, waar dat mogelijk is. Als bijv. de kennis van een bepaalde opening niet gepeild kan worden, hoeft de beoordeling niet ingevuld worden.

De beoordeling kan (naar keuze) op twee manieren gedaan worden:

A) (u)=uitstekend, (g)=goed, (v)=voldoende, (o)=onvoldoende, (s)=slecht

B) Rapportcijfer